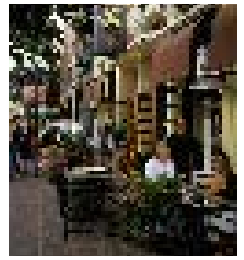
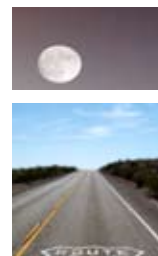


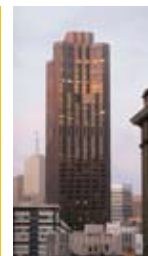
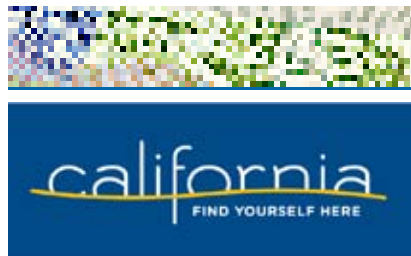
california  
FIND YOURSELF HERE



## CONSEILS PRATIQUES

- Formalités
- Assurance
- Monnaie
- Pourboires
- Électricité
- Réglementation sur le tabac
- Conduite
- Meilleures périodes pour voyager
- Visiter





## Formalités

Les formalités de douanes et d'immigration pour entrer aux États-Unis sont simples. Si vous voyagez en avion, le personnel de bord vous fournira les deux formulaires nécessaires pour entrer sur le territoire américain : un formulaire d'arrivée non immigrant et un formulaire de déclaration pour les douanes. Vous devez les remplir et les présenter à votre premier port d'entrée aux États-Unis. La procédure est similaire pour les personnes arrivant par voie terrestre ou maritime.

Pour plus d'informations sur les formalités nécessaires pour voyager aux États-Unis, consultez la rubrique voyage du site web de l'[U.S. Department of State](#) et celui de l'[US Customs and Border Protection \(CBP\)](#) pour des informations sur les douanes et la protection des frontières.

### Visas

Les ressortissants français n'ont pas besoin de visa pour voyager aux États-Unis. Seul un passeport en cours de validité est nécessaire.

### Passeports

La France est un membre du programme [Visa Waiver Program \(VWP\)](#). Cela signifie que les ressortissants français peuvent voyager vers les États-Unis en tant que touristes ou pour affaires, pour une durée inférieure à 90 jours, sans qu'un visa leur soit nécessaire. Un simple passeport suffit. Cependant, les passeports doivent obéir à certaines conditions :

- Si votre passeport a été établi à la date du 26 octobre 2006 ou ultérieurement, les États-Unis exigent un passeport électronique.
- Si votre passeport a été établi à la date du 26 octobre 2005 ou ultérieurement, chacune de ses pages de données doit inclure une photo numérique et il doit être à lecture optique (*machine readable passport*, MRP). Dans ce cas, le passeport n'est pas obligatoirement électronique.
- Si votre passeport a été établi avant la date du 26 octobre 2005, il doit toujours être à lecture optique, mais il ne doit pas nécessairement être électronique ni comporter des photos numériques.



Si votre passeport ne correspond pas aux conditions mentionnées ci-dessus, il vous faudra présenter un visa pour pouvoir entrer aux États-Unis.

### Procédures de visite aux États-Unis

Les ressortissants français, comme tous les ressortissants des 27 pays membres du programme Visa Waiver Program, doivent se soumettre aux procédures d'entrée biométriques US-VISIT : des fonctionnaires vont scanner numériquement vos empreintes digitales et prendre une photo d'identité numérique lors de votre entrée sur le territoire américain.

Des opérations pilotes des procédures de sortie US-VISIT sont en cours à l'aéroport international de San Francisco et l'aéroport de Long Beach (près de Los Angeles). Dans ces deux aéroports, les formalités de sortie sont pratiquement identiques aux formalités d'entrée : on prendra vos empreintes digitales numériques et une photo d'identité numérique. Dans les autres aéroports, les empreintes digitales et les photos ne feront pas partie des formalités de sortie.

### Formulaires pour les non immigrants

Un des deux formulaires que les voyageurs du programme VWP (Visa Waiver Program) doivent remplir et signer est le formulaire d'enregistrement entrée/sortie Visa Waiver I-94W pour non immigrants. Ces formulaires gratuits sont fournis par la compagnie aérienne, maritime ou par votre agence de voyages préalablement à votre arrivée. Le personnel de bord les distribue pendant le voyage. Si vous ne les avez pas reçus, vous pouvez les obtenir à n'importe quel port d'entrée.

### Formulaires de douane

Toute personne entrant aux États-Unis, que ce soit en transit ou en destination finale, doit également remplir un formulaire de déclaration pour les services de douanes et de protection des frontières (CBP Declaration Form 6059B). Le personnel de bord les distribue aux passagers durant le vol ; vous pouvez également les obtenir à votre arrivée aux États-Unis. En cas de doute concernant un article, mieux vaut faire une déclaration aux douanes.

En pratique, les visiteurs ont le droit d'apporter des articles *duty-free* pour une valeur allant jusqu'à 800 \$ US, à condition qu'ils soient destinés à leur usage personnel et non au commerce ou à une diffusion publique. Les appareils électroniques tels que les ordinateurs portables, les appareils photo et les téléphones portables sont acceptés, à condition qu'ils soient destinés à un usage strictement personnel.

Vous êtes autorisés à apporter aux États-Unis en produits *duty-free* : 1 litre d'alcool, 200 cigarettes et 100 cigares. Les cigares cubains ne sont pas autorisés aux États-Unis. Si vous apportez des médicaments prescrits sur ordonnance, assurez-vous qu'ils soient dans leur emballage d'origine.

Vous avez le droit d'entrer avec certains fromages (mais par précaution, mieux vaut les déclarer à la douane), avec la plupart des articles de boulangerie, les vinaigres, les huiles, les épices emballées, les thés, le miel et le café.

Les articles suivants, que vous devez déclarer à votre arrivée aux États-Unis (en d'autres termes, laissez-les à la maison si vous n'avez pas de licence ou de permis) sont soit en accès limité, soit interdits :

- L'absinthe
- Les drogues et les substances entrant dans la composition des drogues
- Les armes à feu
- La plupart des viandes (le poisson convenablement emballé ou surgelé est en général autorisé)
- Le riz
- Les fruits et les légumes
- Les médicaments ou les préparations pharmaceutiques contenant des narcotiques, ou dont il peut potentiellement être fait abus, peuvent être d'accès limité (gardez sur vous une preuve d'achat et une ordonnance de votre médecin si vous devez les apporter avec vous)
- Tout article destiné à la vente ou à la diffusion publique

## Assurance

### Assurance voyage

Ni les lois des États-Unis ni les lois californiennes n'exigent une assurance voyage pour leurs visiteurs. Il est cependant prudent de souscrire une assurance voyage avant de quitter votre pays en cas de vol, de maladie ou d'urgence pendant votre séjour.

### Assurance maladie

Comme c'est le cas dans tous les États-Unis, les soins médicaux sont onéreux en Californie. Assurez-vous donc que vous disposez d'une couverture santé complète ou qui vous couvre pendant que vous êtes à l'étranger, et assurez-vous également que votre assurance pourra couvrir d'éventuels frais de santé immédiatement. Alors que les hôpitaux sont censés traiter les véritables urgences, la plupart d'entre eux exigent un règlement immédiat des soins, et plus particulièrement si vous demandez des soins qui ne sont pas considérés comme des urgences.

## Formalités relatives à la santé

Il n'y a pas de vaccin obligatoire à l'entrée aux États-Unis. Il est cependant recommandé d'être à jour pour les vaccins polio et tétanos avant d'entreprendre tout voyage.

## Monnaie

### Pièces et billets

Un dollar US comprend 100 cents (¢). Les « cents » existent en pièces de monnaie d'1 ¢ (*penny*), de 5 ¢ (*nickel*), de 10 ¢ (*dime*), de 25 ¢ (*quarter*) et de 50 ¢ (*half-dollar* ou pièce de cinquante cents). Il existe deux sortes de pièces d'un dollar US (la plus petite, de couleur cuivre « Sacagawea » et la plus grande, de couleur argent « Susan B Anthony »), mais elles sont rarement utilisées. Les billets américains sont les suivants : 1 \$ US, 5 \$ US, 10 \$ US, 20 \$ US, 50 \$ US et 100 \$ US. Le billet de 2 \$ US a presque entièrement été retiré de la circulation, mais il a toujours un cours légal.

### Change

Les aéroports de San Francisco, Los Angeles, San Jose et San Diego ont tous des bureaux de change. La plupart des banques et des bureaux de change acceptent les euros. Changer des euros peut s'avérer difficile dans les petites villes ; il est donc préférable d'avoir toujours des espèces ou des chèques de voyage en dollars US ou une carte de crédit en votre possession.

## **Distributeurs automatiques bancaires**

La manière la plus facile et souvent la plus économique d'obtenir des espèces en dollars US est d'utiliser les distributeurs automatiques bancaires. Même les plus petites villes en Californie ont habituellement au moins un distributeur. Cirrus, Plus, Star et Maestro sont les réseaux les plus courants et ils sont disponibles sur presque tous les distributeurs. La plupart du temps, les frais de retrait sont compris en 1 et 2,5 \$ US. Votre banque peut également prélever des frais additionnels. Vous pouvez rencontrer des problèmes si votre code confidentiel (PIN) comporte plus de quatre chiffres. Si c'est le cas, contactez votre banque pour obtenir un code court.

## **Cartes de crédit**

Les cartes Visa, MasterCard et American Express sont largement acceptées dans toute la Californie. Que vous ayez ou non l'intention de payer à l'aide d'une carte de crédit, celles-ci sont presque invariablement obligatoires si vous voulez louer ou réserver en général.

## **Chèques de voyage**

Bien qu'ils ne soient plus autant utilisés qu'autrefois, les chèques de voyage constituent toujours un moyen pratique d'avoir sur soi de grosses sommes d'argent, qui peuvent être remplacées en cas de perte ou de vol. Les chèques de petite valeur (de 20 \$ US à 50 \$ US) sont largement acceptés dans toute la Californie et peuvent être utilisés exactement comme du liquide dans beaucoup d'hôtels et de restaurants. Assurez-vous qu'ils sont bien libellés en dollars US, à moins que vous ayez l'intention de les changer en monnaie locale dans une banque ou un bureau de change. American Express et Visa sont les marques de chèques de voyage les plus communément acceptées.

## **Pourboires**

Habituez-vous à donner des pourboires. Dans les restaurants, à moins de commander et de payer au comptoir, les pourboires sont d'usage. Il est habituel de donner 15 pour cent du total avant la taxe, mais on donne souvent des pourboires équivalant à 18 ou 20 pour cent pour des services exceptionnels. Les grands restaurants font souvent payer un supplément de 15 pour cent pour des groupes de six personnes ou plus, ce qui tient lieu de pourboire.

Il est d'usage de laisser un pourboire de 50 ¢ à 1 \$ US au barman. Pour les chauffeurs de taxi, donnez de 1 à 3 \$ US (la plupart des gens arrondissent le montant aux 5 \$ US supérieurs). Pour les bagagistes des hôtels, on laisse généralement de 1 à 3 \$ US par bagage, et la même chose pour les voituriers quand ils vous rendent votre véhicule.

## **Électricité**

La Californie utilise le même courant (110 V, 60 Hz) et le même type de prises que le Canada. Les prises ont soit deux broches plates (type A), soit deux broches plates et une broche pour la mise à la terre (type B).

## **Réglementation sur le tabac**

Dans toute la Californie, le tabac est interdit dans tous les bâtiments publics (y compris les restaurants, les bars et les casinos) ainsi que dans les lieux fermés. Il est interdit de fumer à moins de 6 mètres des portes et des fenêtres d'un bâtiment public. La plupart des grands hôtels ont des chambres réservées aux fumeurs. Si vous fumez, vous pouvez en demander une. La plupart des hôtels infligent une amende aux clients qui fument dans une chambre non-fumeur. De nombreuses villes de Californie, dont beaucoup de villes du comté de San Diego, ont publié des décrets interdisant de fumer dans tous les lieux publics. Il est interdit de fumer sur certaines plages du sud de la Californie. Faites attention aux panneaux.

## **Conduite**

Les Californiens roulent du côté droit de la route. La loi impose le port de la ceinture de sécurité pour toute personne circulant dans un véhicule. Les motards doivent porter un casque.

Les limitations de vitesse sont indiquées en miles/heure (mph). Généralement, la limitation de vitesse sur les autoroutes à plusieurs voies et sur les *interstates* est de 65 mph. Sur les autoroutes à deux voies, la limitation est généralement de 55 mph. La limitation de vitesse en ville est habituellement de 35 mph. Dans les zones résidentielles, près des écoles et des zones où les piétons sont nombreux, la limitation de vitesse est presque toujours de 25 mph.

Sur les autoroutes à la circulation dense, des voies réservées au covoiturage (ou « diamond lanes ») sont signalées par des panneaux noir et blanc et par des losanges peints sur la chaussée. Pour circuler sur une voie réservée au covoiturage, deux personnes, dont le chauffeur, doivent se trouver dans la voiture. Certaines voies réservées au covoiturage dans la région de la baie de San Francisco exigent un minimum de trois personnes, dont le chauffeur.

Les ronds-points sont rares en Californie. La plupart des intersections sont marquées par des feux de circulation ou par des stops. À moins d'une signalisation contraire, vous avez le droit de tourner à droite au feu rouge après avoir marqué un arrêt complet avec le véhicule.

Le Département californien des véhicules à moteur (DMV) publie une version en ligne de son [Manuel du conducteur en Californie](#) qui explique en détail toutes les règles du code de la route en Californie.

## Meilleures périodes pour voyager

La Californie est une destination idéale toute l'année, avec un climat qui satisfera tout le monde, que vous soyez habitué aux climats du nord ou adepte du soleil. La meilleure période pour visiter la Californie dépend réellement de ce que vous voulez faire et de ce que vous voulez visiter.

La plupart des touristes viennent en Californie entre la mi-juin et le mois d'août. C'est l'été ! L'été en Californie est sans conteste merveilleux, mais il faut prendre en compte certaines considérations : les principales attractions de Californie, telles que Disneyland, Disney's California Adventure Park et le parc national de Yosemite sont prises d'assaut par des visiteurs qui doivent payer le prix fort pour se loger et subir de longues files d'attente sur les sites recherchés. Cela dit, il est toujours facile de sortir des sentiers battus et de pouvoir profiter de forêts, de prés et même de plages pour vous tout seul. Si vous souhaitez visiter les hauteurs de la Sierra Nevada, vous n'avez pas le choix et il vous faudra attendre l'été, car les routes au-dessus de 2 450 m (8 000 pieds) sont souvent fermées jusqu'à la fin du mois de juin ou le début du mois de juillet.

Le printemps (de mars à début mai) est une époque merveilleuse pour visiter la Californie. Bien que les températures peuvent tout de même être très basses en altitude, elles sont agréables dans la majeure partie de l'État. Les collines sont verdoyantes, l'air est frais et les fleurs sauvages s'épanouissent. Pendant ces mois, les files d'attente seront moins longues et les tarifs plus attractifs. Beaucoup des grandes attractions touristiques de l'État fonctionnent encore à un rythme réduit, et les hôtels proposent des tarifs basse saison jusqu'en juin. Les régions désertiques californiennes sont bien plus agréables au printemps qu'elles ne le sont sous la chaleur torride de l'été.

L'automne (de septembre à novembre) est une autre bonne période pour éviter la foule, et peut être une belle saison pour visiter le nord de la Californie et les régions viticoles de l'État. San Francisco, souvent enveloppée de brouillard pendant tout l'été, connaît ses journées les plus ensoleillées pendant son « été indien », qui dure généralement de septembre à octobre.

Si vous souhaitez skier, venez entre décembre et février, lorsque la Sierra Nevada est presque toujours recouverte de neige. Il n'est pas inhabituel que les stations de ski ouvrent dès la fin du mois d'octobre, mais la neige est rarement aussi bonne qu'en pleine saison. Les remontées mécaniques sont prises d'assaut entre la mi-décembre et la première semaine de janvier, quand la plupart des gens veulent profiter des pistes pendant les vacances de fin d'année.

## Visiter

Si l'on considère que certaines des meilleures attractions de Californie sont inaccessibles par les transports publics, la meilleure solution pour visiter l'État est de se déplacer en voiture. Il existe cependant beaucoup de lieux à visiter qui sont accessibles par les transports en commun, et de nombreux modes de transport en commun relient les métropoles entre elles.

### Aéroports

Voici les aéroports les plus importants de Californie, listés par ordre alphabétique :

[Bob Hope Airport](#) (Burbank)  
[Fresno Yosemite International Airport](#)  
[John Wayne Airport](#) (Orange County)  
[LA/Ontario International Airport](#)  
[Long Beach Airport](#)  
[Los Angeles International Airport](#)  
[Mineta San Jose International Airport](#)  
[Oakland International Airport](#)  
[Sacramento International Airport](#)  
[San Diego International Airport](#)  
[San Francisco International Airport](#)  
[Santa Barbara Airport](#)  
[Santa Monica Airport](#)

## Location de voitures

Louer une voiture en Californie ne pose pas de problème particulier. Vous devez être en possession d'un permis de conduire en cours de validité, d'un passeport et d'une carte de crédit (utilisée pour verser une caution) et vous devez avoir au moins 25 ans. Posséder un permis de conduire international peut être utile, mais cela n'est pas exigé.

Les tarifs de location varient fortement, à partir de 35 \$ US par jour pour un véhicule économique de base à deux portes, assurance non comprise. Vous devrez payer entre 45 et 55 \$ US pour un véhicule de taille moyenne avec des options telles que lecteur CD et climatisation.

Les tarifs de base peuvent être meilleur marché à l'aéroport qu'à d'autres endroits. Réserver une voiture au moment de la réservation du vol vous garantit souvent un meilleur tarif.

Voici une liste des principaux loueurs de voitures :

[Alamo](#)  
[Avis](#)  
[Budget](#)  
[Dollar](#)  
[Hertz](#)  
[National](#)  
[Thrifty](#)

Il y a un autre moyen de circuler en Californie, qui peut être très amusant : le camping-car (RV). [El Monte](#) et [Cruise America](#) sont deux loueurs de camping-cars de tailles différentes.

## Clubs automobiles

L'[American Automobile Association](#) (AAA) est le principal club automobile du pays. Il offre une assistance dépannage 24h/24, des cartes routières et d'autres services gratuits aux détenteurs de la carte d'adhérents de clubs automobiles étrangers. Si vous comptez faire beaucoup de kilomètres pendant votre séjour en Californie, vous trouverez une aide précieuse auprès des clubs. AAA a des bureaux dans presque toutes les plus grandes villes. Le club a des sections distinctes pour le [nord de la Californie](#) et le [sud de la Californie](#).

## Transports en commun

[Greyhound](#) est la principale compagnie de transports en autocar du pays et elle couvre toute la Californie, depuis le Canada jusqu'au sud de la frontière mexicaine. Certaines lignes d'autocars publics peuvent vous transporter jusqu'à la côte de Big Sur et vers des parcs nationaux tels que le Yosemite.

Le train Coast Starlight d'[Amtrak](#) vous transporte de Los Angeles jusqu'à Oakland (et jusqu'à l'État de Washington plus au nord), ce qui constitue une façon unique de découvrir la Californie. En fait, vous connaîtrez un aspect de l'État que la plupart des Californiens eux-mêmes n'ont jamais vu ! À bord du train Pacific Surfliner d'Amtrak, vous pouvez voyager de San Diego à la ville de Paso Robles, au cœur d'une des nouvelles régions viticoles fleurissant en Californie.

Alors que San Francisco possède un bon système de transports en commun, il est presque impossible de se déplacer sans voiture ou sans emprunter de taxis dans les villes telles que Los Angeles et San Jose.

## Liaisons locales et régionales en transports en commun

Pour obtenir une liste complète des possibilités de transports en commun en Californie, consultez [les liens de l'APTA sur le transit en Californie](#).

### Nord de la Californie

[Répertoire des transports en commun dans la région de la baie de San Francisco](#)

[Bay Area Rapid Transit \(BART\)](#)

[Caltrain](#)

[Sacramento Regional Transit](#)

[511.org](#)

### Sud de la Californie

[Los Angeles Department of Transportation](#)

[Los Angeles Metro](#)

[Metrolink](#)

[San Diego Metropolitan Transit System](#)

## À vélo

Le vélo est un excellent moyen pour découvrir la Californie, et les cyclistes se rendront rapidement compte que les automobilistes sont de plus en plus respectueux des deux roues. Les groupes d'excursion à vélo et les rencontres cyclistes sont un bon moyen de rencontrer les autochtones (les Californiens adorent bavarder avec les étrangers) et un moyen amusant de découvrir des endroits nouveaux sans devoir vous débrouiller seul en terrain inconnu.

Il existe de nombreuses ressources en ligne. Un bon moyen de commencer vos recherches sur Internet est de consulter le site [California Bicycle Coalition](#). Si vous séjournez dans la région de Los Angeles, consultez le site [Los Angeles Bike Paths](#) pour les meilleures balades à vélo ou celui de [Los Angeles County Bicycle Coalition](#) pour les rencontres cyclistes à venir. Pour obtenir des informations et des ressources sur San Francisco, consultez le site [San Francisco Bicycle Coalition](#).

La plupart des grandes villes proposent des locations de vélos pour les touristes qui ne souhaitent pas apporter le leur. La loi californienne impose le port du casque pour toute personne de moins de 18 ans circulant à vélo ou en tant que passager.

[<<table des matières](#)

